



## CHÂTEAU DU HOHLANDSBURG PARCOURS DE VISITE



### LE BELVÉDÈRE DES ÉMOTIONS !

#### Un lieu privilégié

Construit au sommet de la montagne, le château du Hohlandsbourg jouit d'un magnifique panorama. Il occupe un lieu stratégique facile à fortifier. Les hautes murailles de granite, extrait du site même enserrant une grande cour dominée au nord par le château supérieur.

#### Le site protohistorique

Au temps de l'âge du bronze (environ 1300 à 750 av. JC), l'homme a occupé le site de façon dense et des fouilles, très fructueuses, permettent de dégager actuellement une agglomération entourée d'un mur d'enceinte.

#### Historique du Hohlandsbourg

Le château du Hohlandsbourg fut construit en 1279 par Siegfried de Gundolsheim, prévôt de Colmar, sur l'impulsion des Habsbourg. Il fut progressivement renforcé et agrandi, au XIV<sup>e</sup> et XV<sup>e</sup> siècles par les comtes de Lupfen, et au XVI<sup>e</sup> siècle par Lazare de Schwendi, homme de guerre et conseiller des Habsbourg. Le château a été démantelé lors de la guerre de Trente Ans.

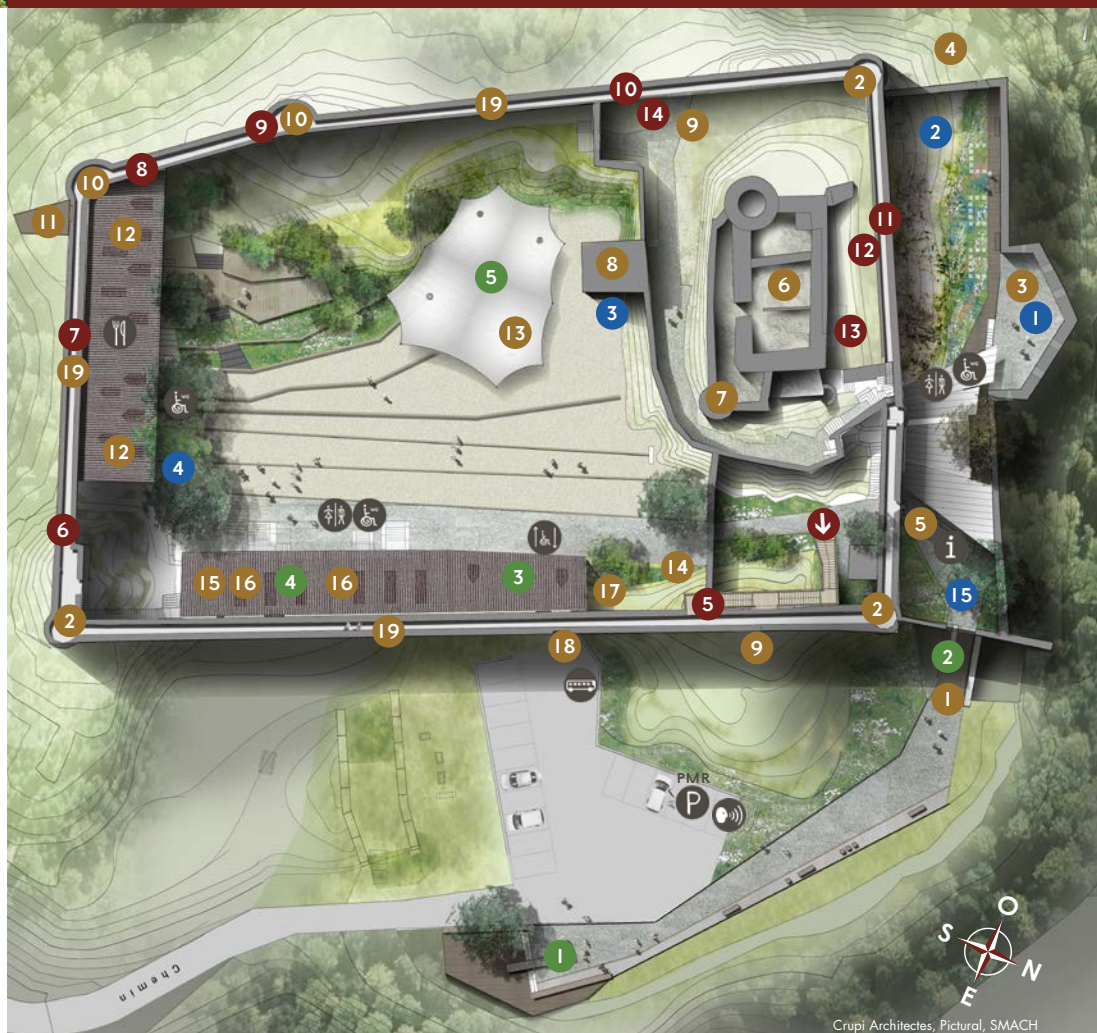
#### Un lieu à vocation culturelle et touristique

Classé au titre des monuments historiques dès 1840 et propriété du Conseil Général du Haut-Rhin depuis 1985, le château a fait l'objet ces dernières années d'un vaste chantier de valorisation culturelle et touristique.

De nouveaux espaces d'accueil, d'exposition, une brasserie, un théâtre de plein air, etc. accueillent de nombreuses manifestations.

#### REPÈRES HISTORIQUES

- 1 Emplacement des ponts-levis du XVI<sup>e</sup> siècle qui protégeaient l'accès au château.
- 2 Échauguettes
- 3 Construit au XVI<sup>e</sup> siècle par Lazare de Schwendi, le bastion protège le château supérieur et son entrée nord. Pour en faciliter la défense, il est doté de bouches à feu soigneusement disposées.
- 4 Poterne ouest permettant l'accès à l'ouvrage avancé et surmontée d'une échauguette.
- 5 Porte principale primitive
- 6 L'Oberschloss, construit sur le rocher, est le cœur fortifié du château. Il a été détruit en 1637 lors du démantèlement du château par les troupes françaises.
- 7 Tour de guet du XIV<sup>e</sup> siècle et citerne haute.
- 8 Tour de plan carré, datant du XIV<sup>e</sup> siècle, abritant la citerne.
- 9 Une trentaine de chambres de tir ont été aménagées dans l'épaisseur de la



Crupi Architectes, Pictural, SMACH

#### LES ESPACES

- 1 Belvédère - Table d'orientation
- 2 Pont dormant - Entrée - Sortie
- 3 Exposition temporaire
- 4 Exposition permanente
- 5 Théâtre de plein air

courtine. Elles comportent des archères d'une hauteur moyenne de 1,80 mètre et d'une largeur de 8 à 10 centimètres.

- 10 Tourelles de flanquement
- 11 Poterne sud
- 12 Dépendances, écuries surmontées d'un étage, construites par Lazare de Schwendi à la fin du XVI<sup>e</sup> siècle.
- 13 La grande cour, ou basse-cour qui comportait un puits taillé dans le granite.
- 14 Dépose du puits
- 15 Cuisine
- 16 Logis de la fin du XIII<sup>e</sup> siècle remaniés aux XV<sup>e</sup> et XVI<sup>e</sup> siècles par l'un des comtes de Lupfen et le baron Lazare de Schwendi.
- 17 Four à pain
- 18 Poterne est
- 19 La grande enceinte du XIII<sup>e</sup> siècle comporte un chemin de ronde qui en fait le tour complet. Pour faciliter l'intervention des troupes, on y accédait par trois escaliers.

#### LES SERVICES

- PMR
- P Parking
- i Accueil - Billetterie - Boutique
- ♿ Toilettes
- ♿ Visiophone PMR - Ascenseur PMR
- ☪ Brasserie

#### PARCOURS SUGGÉRÉ DE VISITE

En rouge : parcours des remparts inaccessible aux PMR  
Parcours sur tablette tactile disponible à la billetterie

- 1 Le bastion d'artillerie
- 2 Le jardin des simples
- 3 Les usages de l'eau
- 4 La caserne
- ➔ Accès aux remparts
- 5 Aux armes !
- 6 La grande cour
- 7 Un paysage viticole ancien
- 8 Les abords forestiers du château
- 9 Les voisins
- 10 Au lointain
- 11 Le château vu depuis Turckheim
- 12 Le chantier médiéval
- 13 Habiter le château haut
- 14 Une geôle ?
- 15 Le pont-levis



# CHÂTEAU DU HOHLANDSBOURG PARCOURS MUSÉOGRAPHIQUE



## UNE SCÉNOGRAPHIE MODERNE, INTERACTIVE ET LUDIQUE

Un parcours scénographique donne à voir et comprendre l'histoire, l'organisation et la place du château, depuis le site initial de l'âge du bronze jusqu'à l'époque contemporaine.

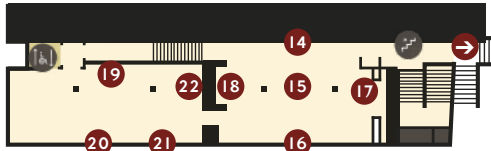
### Ce parcours scénographique met en lumière :

- les moments et les personnages les plus marquants de son histoire ;
- la fonction militaire du château exercée sur un territoire, base de la stratégie politique des Habsbourg ;
- la vaste collection d'artéfacts archéologiques (vaisselle, habillement, parure, carreau de poêle, seau etc.), illustrant la vie quotidienne au château ;
- la ruine du Moyen-âge redécouverte par les peintres ou dessinateurs de l'époque romantique (XIX<sup>e</sup> siècle) ;
- les coulisses des chantiers, etc.

La présentation à la fois moderne, interactive et ludique, met en valeur le château au travers d'une présentation ludique et interactive, faite de maquette, de collections archéologiques, d'illustrations et de jeux multimédias.

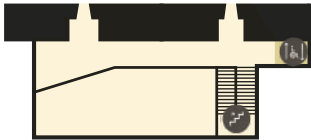
### NIVEAU 2

Suite exposition permanente



### MEZZANINE

Suite exposition temporaire

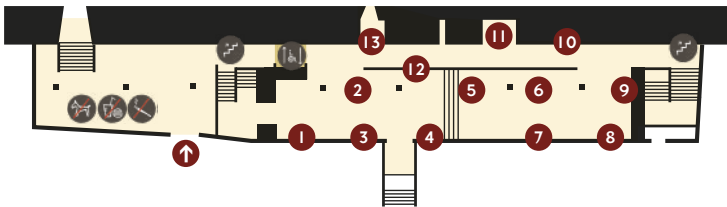


### NIVEAU 0

Entrée - Exposition temporaire

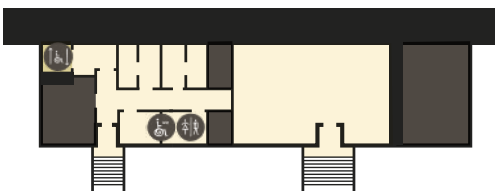
### NIVEAU 1

Exposition permanente



### NIVEAU -1

Toilettes - Espace ludique



## NIVEAU I

### Le château, son site, son territoire

- 1 *Un emplacement stratégique*  
Multimédia : cartographies animées sur écran.
- 2 *Le système défensif du château*  
Maquette : étapes d'aménagement XIII<sup>e</sup>, XV<sup>e</sup>, XVI<sup>e</sup> s.
- 3 *Atlas historique de l'Alsace*  
Vidéo : cartographie évolutive « la constitution de l'Alsace du X<sup>e</sup> au XVII<sup>e</sup> s. »
- 4 *Surveillance et alerte*  
Jeu animé.

### La fonction militaire

- 5 *L'armement de la garnison du château*  
Objets archéologiques : armes à feu, armes blanches et armes de jets.  
Costume d'un arbalétrier.
- 6 *Une pièce d'artillerie*  
Objets archéologiques : bombarde (ou bouche à feu) et boulet.
- 7 *Le Hohlandsbourg, un enjeu*  
Panneau graphique : construction, transmission, destruction.
- 8 *La contrée aux 500 châteaux*  
Multimédia : l'expression symbolique et tangible du morcellement politique médiéval.

### Le château endormi

- 9 *Les ruines romantiques du château aux XIX<sup>e</sup> et XX<sup>e</sup> s.*  
Lithographies.
- 10 *Les ruines romantiques du château aux XIX<sup>e</sup> et XX<sup>e</sup> s.*  
Reproductions : photos et estampes.
- 11 *Les ruines romantiques du château aux XIX<sup>e</sup> et XX<sup>e</sup> s.*  
Diaporama : dessins du château.

### Et avant le château ? Néolithique et âge du bronze

- 12 *L'occupation du site du Hohlandsberg à l'âge du bronze*  
Objets archéologiques : pointe de lance, fusaioles, jeton, ciselet, épingle à tête enroulée, vase.
- 13 *L'occupation du site du Hohlandsberg à l'âge du bronze*  
Animation 3D : le site protohistorique.

## NIVEAU 2

### Salle 1 - La vie quotidienne au château

#### Les grandes figures

- 14 *Diptyque des grandes figures*  
Projection sur le mur : les Habsbourg, Lupfen, Schwendi, etc.

#### La vie quotidienne

- 15 *Les objets du quotidien*  
Objets archéologiques : accessoires de la cuisine, du service, de divertissement, de parures et d'habillement.
- 16 *Autour de la table*  
Tenture de décor : scène de banquet.

#### Le logement

- 17 *Le logement*  
Objets archéologiques liés au logement, aux cheminées et à l'utilisation de l'eau.
- 18 *Confort et raffinement*  
Objets archéologiques liés au chauffage, au dallage et à la toiture.

### Salle 2 - Les coulisses du chantier

- 19 *Le renouveau du château à partir du XX<sup>e</sup> s.*  
Vidéo : travaux de restauration 1985-2000 et fouilles archéologiques 2008-2013.
- 20 *Travaux de valorisation*
- 21 *2011-2014*
- 22 *Photographies du chantier*

